

Nieuwsbrief Ecologica

Februari 2010



ECOLOGICA

Rondven 22
6026 PX Maarheeze
tel: 0495 - 46 20 70
www.ecologica.eu

Inleiding

Het zat al enige tijd in de planning, maar nu is het dan toch een feit: onze eerste Ecologica-nieuwsbrief!

We hebben deze in het leven geroepen om u als relatie een beter beeld te geven van wat er binnen ons bureau nog meer gaande is behalve uw 'eigen' projecten. Ook willen we u informeren over nieuwe ontwikkelingen waar u mee te maken kunt krijgen.

Ecologica is werkzaam in een breed spectrum van groengerelateerde projecten, waarvan u waarschijnlijk maar een klein segment in de praktijk meemaakt. Door 1 à 2 maal per jaar een overzichtje van recente activiteiten door te sturen, ontstaat hopelijk een beeld van de diversiteit aan diensten waarmee we u zouden kunnen ondersteunen. Verder kunnen onze projecten u wellicht op nieuwe ideeën brengen die u toe kunt passen in uw eigen werkveld. In dat geval horen wij dat natuurlijk graag van u terug!

Met vriendelijke groet,

Het team van Ecologica

Een selectie van projecten en ontwikkelingen van het afgelopen jaar:

Project: Inrichtingsplan Beatrixkanaal Eindhoven

In opdracht van het SRE Programmabureau Brainport Avenue en de gemeente Eindhoven is in samenwerking met Kragten een inrichtingsplan opgesteld. Hierbij wordt de aanleg van een ongelijkvloers, hightech fietspad (de slowlane) gecombineerd met de ontwikkeling van een ecologische verbindingzone langs de volle lengte van het Beatrixkanaal. Hier wordt herstel van de van oudsher hoge natuurwaarden nagestreefd, zoals glanshaverhooilanden en natte schraallanden, waarin onder meer diverse soorten orchideeën voorkwamen.

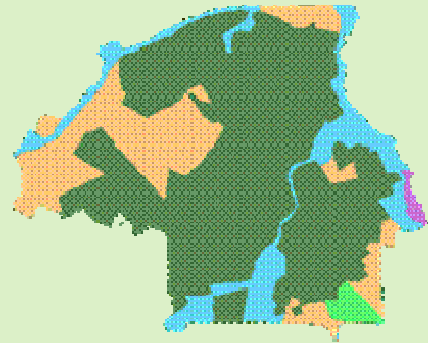
In het plan is ook een beknopt beheersvoorstel opgenomen om de natuurwaarden optimaal te laten ontwikkelen. Tenslotte is een projectfasering geschetst en ook een globale kostenraming.

Meer lezen?
www.ecologica.eu/pslowlane2009.html

Project: Monitoring Eindhoven

Voor de gemeente Eindhoven hebben we een monitoringplan opgesteld waarmee op kostenefficiënte wijze de binnen de gemeente Eindhoven voorkomende natuur- en landschapsdoeltypen kunnen worden onderzocht.

Diverse groepen dieren en planten worden volgens een vaste methodiek in kaart gebracht. De verkregen resultaten worden onder andere gebruikt voor evaluaties van beheer en beleid op diverse schaalniveaus. Hiertoe zijn ook analysetools ontwikkeld die geautomatiseerd tot een zo objectief mogelijke beoordeling leiden. Dit bespaart veel tijd en voorkomt interpretatieverschillen tussen betrokkenen. Inmiddels is ook het eerste jaar van de monitoring uitgevoerd. De resultaten zijn hoopgevend!



Landschapsdoeltypen in Eindhoven

Project: Oude Buisse Heide

In opdracht van Natuurmonumenten hebben we bijzondere plantensoorten geïnventariseerd, de bosstructuur gekarteerd en de aanwezige heidevegetatie in kaart gebracht.

Hierbij hebben we diverse bijzondere soorten aangetroffen waaronder soorten die al lange tijd in deze heidegebieden niet meer waren waargenomen zoals riempjes, drijvende waterweegbree en vlottende bies. Kortom, zeer waardevolle data waarmee het beheer beter kan worden afgestemd op kansen en natuurwaarden.



Drijvende waterweegbree (landvorm)

Project: Beheer en wetgeving

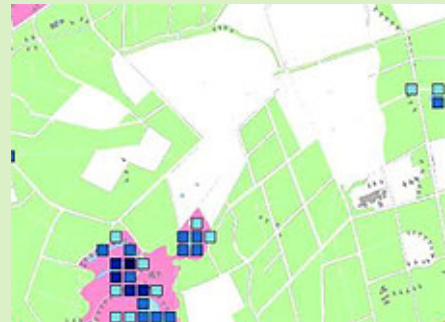
De gemeente Eindhoven voert net als andere gemeenten beheer- en onderhoudswerkzaamheden uit. Deze werkzaamheden kunnen invloed hebben op beschermde flora en fauna. Van alle beheerwerkzaamheden die de gemeente uitvoert in het buitengebied hebben we de mogelijke effecten op strenger beschermde flora en fauna uitgewerkt. We hebben aangegeven hoe werkzaamheden in de praktijk uitgevoerd moeten worden, welke voorzorgsmaatregelen toegepast moeten worden of conform welke gedragscode gewerkt moet worden. Ook de verspreiding van streng beschermde soorten is in kaart gebracht. De gemeente kan nu in één oogopslag zien waar ze aan toe is en op basis daarvan aannemers aansturen.



Grote gele kwikstaart (nestelt onder bruggen)

Project: Groot Huisven

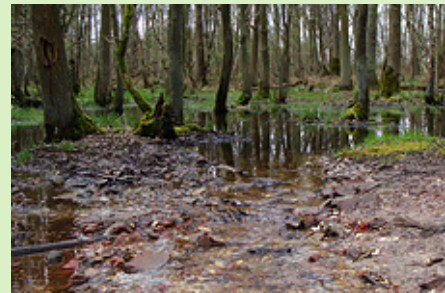
In opdracht van Brabant Water hebben we een inventarisatie uitgevoerd van het voormalige Groot Huisven en wijde omgeving op het voorkomen van karakteristieke vlinders, libellen en sprinkhanen. Het betrof een nulmeting voor de uitvoer van grootschalige maatregelen waarbij het ven in zijn oude glorie wordt hersteld. Over enkele jaren zal de meting worden herhaald om te zien of het ven zich naar verwachting ontwikkelt. Om de kolonisatie van doelsoorten inzichtelijk te maken is gekozen voor een methode die resulteert in kaarten die zowel verspreiding als dichtheden weergeven. Verschuivingen kunnen zo te zijner tijd ook heel mooi grafisch worden getoond aan het publiek.



Uitsnede verspreidingskaart venwitsnuitlibel

Project: Natuurvisie Rode beek

Voor Natuurmonumenten hebben we een natuurvisie opgesteld voor de Rode Beek, conform hun Handboek Natuurvisies. Binnen de organisatie was al behoorlijk wat informatie aanwezig. Deze is gebundeld, geordend, begrijpelijk verwoord en waar nodig aangevuld.



Rode Beek

Ontwikkelingen: Flora en faunawet

In de zomer van 2009 heeft het ministerie van LNV haar zienswijze op de Flora- en faunawet gewijzigd. Hierbij is ook het begrip *vaste nesten* gewijzigd. Dit zijn nesten van bepaalde vogelsoorten die jaarrond beschermd zijn. Opvallende wijzigingen zijn onder andere dat nesten van spechten, kraaien en eksters nu alleen tijdens de broedperiode beschermd zijn. Anderzijds zijn nesten van grote gele kwikstaart, gierzwaluw en huismus nu juist wel jaarrond beschermd. Het aanvragen van een ontheffing voor het verstoren van vaste nesten is vrijwel niet meer mogelijk. Het wordt nu dus extra belangrijk om toe te werken naar het ontzien van nesten en het aanbieden van alternatieve nestlocaties.

Verder is er in 2009 een rechterlijke uitspraak geweest die stelt dat de gedragscode van de Unie van Waterschappen op gespannen voet staat met Europese regelgeving. Op dit moment kan er volgens de autoriteiten nog doorgewerkt worden volgens de goedgekeurde gedragscodes, maar of dit in de toekomst ook gaat blijven hangt af van het verloop van de uitspraken die in hoger beroep volgen. Wij zullen het op de voet blijven volgen!

Ontwikkelingen: Nationale Databank Flora en Fauna, NDFF

De Gegevensautoriteit Natuur (GaN) werkt aan een grote database met flora- en faunagegevens. Het is inmiddels mogelijk om u als organisatie aan te sluiten bij deze nationale databank, waarin steeds meer gegevens van flora en fauna van verschillende organisaties zijn gebundeld. Voor u kan de NDFF dienen als gegevensbron, maar ook als platform om uw eigen onderzoeksdata in te beheren en presenteren. Ecologica kan u als onafhankelijke derde bijstaan in de implementatie en u assisteren in het inlezen en beheren van uw eigen gegevens. Hierin hebben we inmiddels ervaring opgebouwd.

Tip: Veldseizoen

Indien u projecten in de planning heeft staan waar een quickscan Flora- en faunawet voor vereist is, dan is dit de ideale tijd om deze te laten uitvoeren! Mocht uit de quickscan namelijk blijken dat er aanvullend veldonderzoek nodig is, dan kan dit gedurende het veldseizoen 2010 nog worden uitgevoerd. Zodoende wordt onnodige vertraging in de verdere projectvoortgang voorkomen. Ecologica kan u hierbij uiteraard van dienst zijn.

Ook voor andersoortige projecten met een veldwerkcomponent geldt, dat het veldseizoen alweer dichtbij begint te komen. Zeker het veldseizoen voor amfibieën en broedvogels is niet ver weg meer. Uw projectaanvragen tijdig versturen kan veel problemen voorkomen!

Mocht u deze nieuwsbrief niet op prijs stellen
dan is een reply-email voldoende om u uit de verzendlijst te laten verwijderen.

Heeft u andere vragen of opmerkingen of wilt u meer informatie?
Neem dan vooral even contact met ons op!

Is deze nieuwsbrief in uw mailprogramma slecht leesbaar?
Klik dan op onderstaande link voor een online-versie:
www.ecologica.eu/nieuwsbrief1.pdf